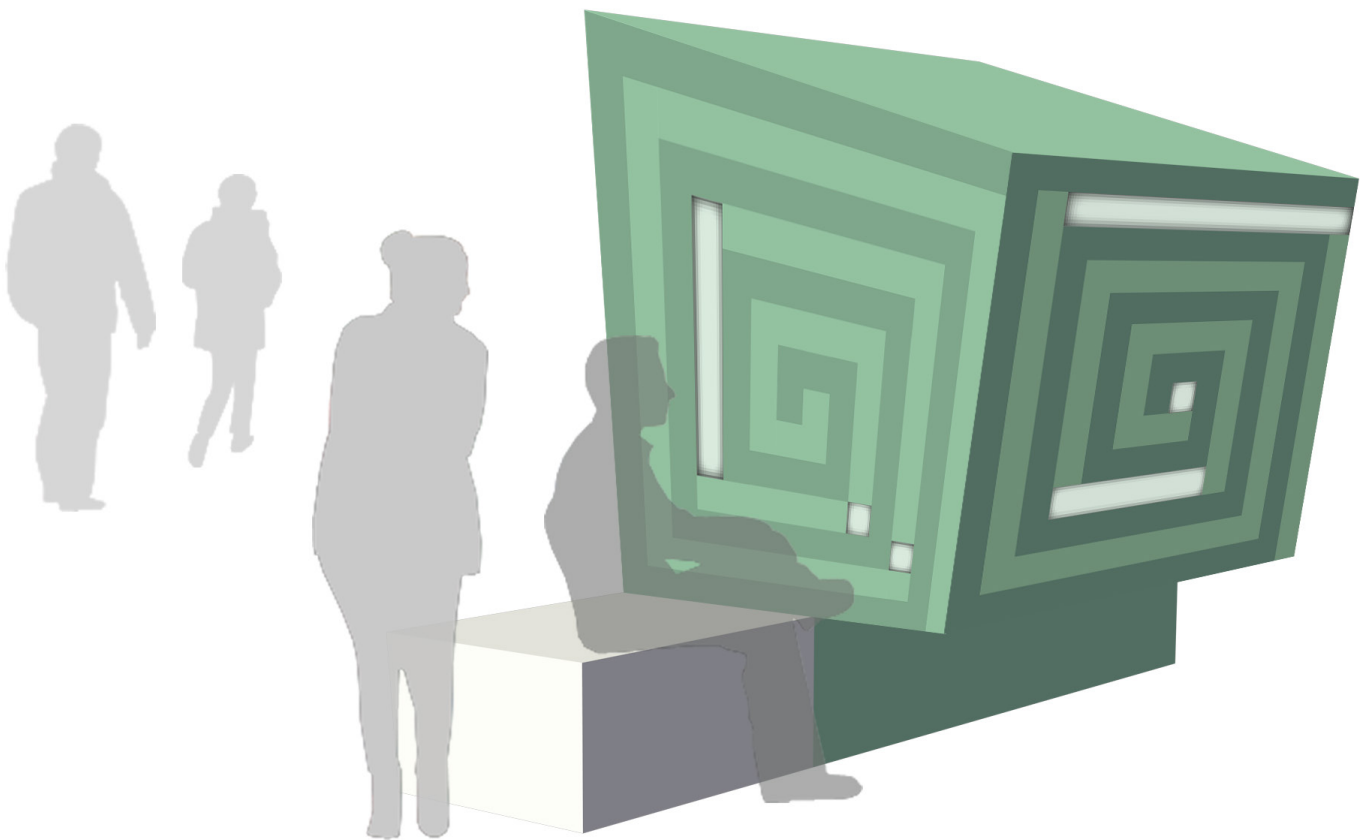


# Projectplan TIENie

---

CityLab010 13062019



Drukte ombuigen naar iets moois

---

## Concept comfortzone: TIENie

---

Autonoom kunstenaar Helma Vlemmings (Brabander van geboorte) ontleent een groot deel van haar identiteit aan de stad die ze koestert: Rotterdam, waar ze bijna 30 jaar woont. Haar stad, destijds underdog maar toen al de mooiste stad van Nederland. Barstensvol mogelijkheden. De stad van potentie!

Ze bedacht het concept TIENie's (comfortzones) voor Rotterdam en haar trotse bewoners. Het viel haar op dat de stad, die steeds aantrekkelijker wordt, ook steeds voller wordt. Inherent aan een dynamische stad in beweging. Hinderlijk? Misschien soms en dus de basis voor iets moois: TIENie's in de stad.

# Bedenker en ontwerpers

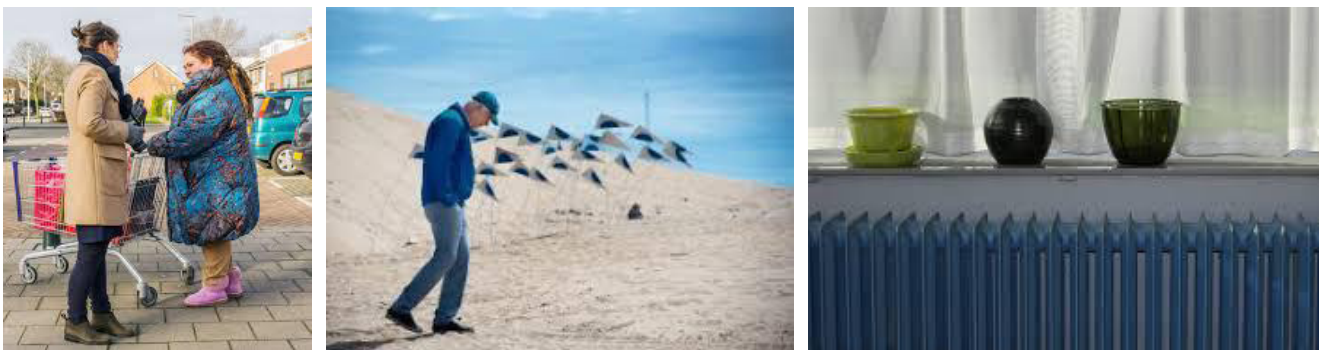
## Bedenker Helma Vlemmings

Maakt verstilde fotografie en installaties met beeld of taal. In haar installaties zoekt ze graag de interactie met bezoekers. Eind 2017 raakte ze gefascineerd door kijkdozen en comfortzones. Kijkdozen voor de individuele beleving van haar foto's, comfortzones als aangename ruimtes om in te verblijven.

[www.straz.nl](http://www.straz.nl)



**Installatie:** 'Liggen in het gras, zo gelukkig of ik 1000 madeliefjes was'.

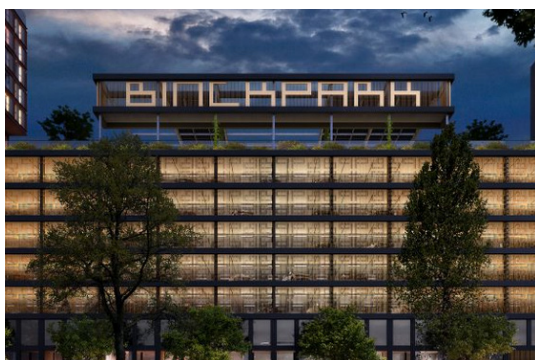


**Helma:** 'Als kunstenaar creëer je vaak vanuit jezelf. Door samenwerking te zoeken, met deskundigen te sparren, hulp te vragen en artikelen te lezen werd mijn concept compleet. Definitieve TIENies werden tijdelijke TIENies en een route met stilteplekken ontstond 'along the way'. Dank je wel Lorenzo van Galen, Justin Klein & Sjoerd den Besten, Jacomina Versluis, Winy Maas, Jan Knikker, \*Arno Bonte, Stang Gubbels, Renske van der Stoep voor jullie (\*Algemeen Dagblad) reacties of input en \*Yvonne Keunen die een boeiend artikel schreef over de behoefte aan stilteplekken in de stad. CityLab010 vanwege interessante en inspirerende bijeenkomsten of gesprekken. En natuurlijk ontwerpers Monice Janson en Leontien Wiehink, die geloofden in de TIENie en de eerste spannende stap met mij wagen.'

## Ontwerper Monice Janson

Typografisch ontwerper Monice Janson maakt ontwerpen met letters en taal voor de openbare ruimte (binnen en buiten) om een plek te markeren, te benadrukken, de geschiedenis ervan te vertellen, de gebruiker zich er prettig te laten voelen of juist te verwonderen.

[www.monicejanson.nl](http://www.monicejanson.nl)



**Gevel met letterpatroon:**  
'B en P', BinckPark Den Haag



**Hekwerk: 'Z-Fence'**

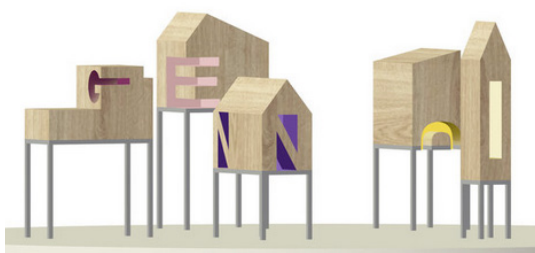


**Lichtobject: 'Thuis zijn',** entré appartementencomplex De Bongerd in Amsterdam

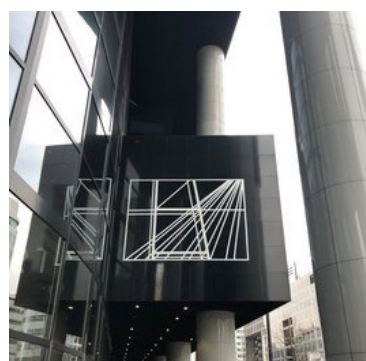
## Ontwerper Leontien Wiehink

Ontwerper publieke buitenruimte Leontien Wiehink werkt aan kunstprojecten, producten en inrichting van de buitenruimte. Dit doet zij vanuit een sterke architectonische blik en met gevoel voor geometrische eenvoud.

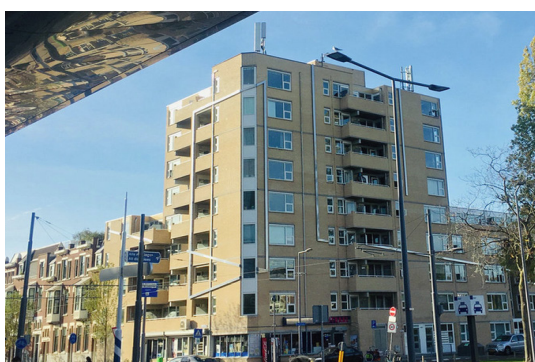
[www.leontienwiehink.nl](http://www.leontienwiehink.nl)



**Gedenktuin, Rotterdam**



**Delftse Poort, Rotterdam**



**Vensters, Rotterdam**



**Scheldekwartier, Vlissingen**

# Concept comfortzone: TIENie

---

Autonoom kunstenaar Helma Vlemmings bedacht het concept TIENie's (comfortzones) voor Rotterdam en haar trotse bewoners. Het viel haar op dat de stad, die steeds aantrekkelijker wordt, ook steeds voller wordt. Inherent aan een dynamische stad in beweging. Hinderlijk? Misschien soms en dus de basis voor iets moois: TIENie's in de stad.

## Wat is een TIENie

TIENie's zijn fysieke eenpersoonsruimtes in de openbare ruimte. Je kunt je terug trekken of ontsnappen om alleen maar te genieten van de stad. Je mag er bij daglicht maximaal een (half)uurtje verblijven. Het is er door een uitgekiend interieur, fijn staan, zitten of liggen. Het interieur bevordert het doel: ontspannen in de drukte. Je ervaart in stilte via kijkpunten, de schoonheid van de stad. Ze staan in het groen of hebben een groen dak waardoor ook het exterieur maximaal aantrekkelijk is. De naam TIENie (met een knipoog naar tiny houses en 010) maakt het Rotterdams.

## Waarom een TIENie

Waar je in de jaren negentig zielsalleen op een bankje aan de Maas, op straat of in het Euromastpark kon zitten, is dat nu niet meer het geval. De stad verdicht en schiet de hoogte in. Er zijn altijd mensen om je heen in de stad, het is soms druk of vol. Die hinderlijke spanning of stress die kan ontstaan buigen we graag om naar iets moois.

## Menselijke maat

Door TIENie's krijgen bewoners het gevoel dat ook zij de stad maken en de stad rekening houdt met bewoners door een fysieke ruimte op menselijke maat.

## Locatie TIENie's

TIENie's komen te staan op bijzondere locaties in de stad. Locaties waar het regelmatig een drukte van jewelste is of verborgen pronkplekken die nòg niet ontdekt zijn.

## Gezamenlijke deskundigheid

Geen project om alleen te doen, vindt Helma. Gecharmeerd van samenwerking en de benodigde deskundigheid heeft ze die samenwerking gevonden met Leontien Wiehink (ontwerper publieke buitenruimte) en Monice Janson (typografisch ontwerper). Het team zoekt aanvullend samenwerking met bewoners, andere ontwerpers, bouwers en stadsvertegenwoordigers. Als het lukt om tien TIENie's te plaatsen, kunnen dat ook steeds verschillende partijen zijn.

Een architect of ontwerper / vormgever om veiligheid, comfort, CO2 neutrale / duurzame en onderhoudsvriendelijke materialen, hedendaagse oplossingen voor uitdagingen om aantrekkingskracht en herkenbaarheid te borgen. Samenwerking met bewoners borgt een TIENie van bewoners voor bewoners.

## Hedendaagse eisen en keuzes

TIENie's zijn zelfvoorzienend en CO2 neutraal. Ze worden geproduceerd van gerecyclede duurzame materialen en kunnen eenvoudig worden gedemonteerd en (eventueel elders) worden opgebouwd. Laat groen (met wit) nu ook de huiskleur van de stad zijn! Ontwerpers worden uitgedaagd om met hedendaagse mogelijkheden toegankelijkheid, verschillende functies en comfort te borgen. Om ten slotte uit te nodigen schoon en heel te blijven en onderhoudsvriendelijk voor haar beheerder. Een TIENie vraagt om technisch vernuft, vakmanschap en een status die haar succes in de stad versterkt.

## Gezamenlijk eigenaarschap

Een TIENie is eigendom van bewoners en bouwers. Stadsvertegenwoordigers faciliteren het gebruik van de locatie en zorgen voor beheer en op- en afbouw. Bewoners en bouwers (als sponsors) voor de rest. Een TIENie is gratis toegankelijk.

## Waarderend zoeken

Aan een TIENie ligt geen op te lossen probleem ten grondslag. We onderzoeken en bepalen (maken!) samen wat een TIENie zou kunnen zijn: een plek in de stad op maat gemaakt voor haar bewoners. Die methode heet waarderend zoeken (in het Engels appreciative inquiry) en is beproefd bij gezamenlijke ontwerpprocessen en transformaties. Samen doen en daarop reflecteren zijn twee toverwoorden. Een proces dat substantiële invloed voor de bewoners faciliteert.

## Stap voor stap

De eerste stap is het meest uitgebreid uitgewerkt. Het resultaat moet zorgen voor informatie, communicatie, samenwerking en een eerste maatmodel eind 2019. Voor deze stap (10.000 euro) zijn fondsen benaderd. De tweede stap is globaal uitgewerkt en zorgt eind 2020 voor de eerste TIENie met alles er op en er aan. Voor deze stap vragen wij 50.000 euro startbudget bij CityLab010 aan. Het is onze ambitie een eerste route van tien TIENies of stilteplekken te realiseren eind 2021.

## Aansluiten bij

Indien mogelijk benutten en sluiten wij aan bij zoveel mogelijk bestaande Rotterdamse en Nederlandse initiatieven op dit gebied. Deze opsomming is slechts een indicatie van mogelijkheden: het Nieuwe Instituut, R'damse Nieuwe, DDW Eindhoven, Internationale Architectuur Biënnale Rotterdam, Stimuleringsfonds creatieve industrie, Academies, GoBuTo, wijkprogramma's, relevante lezingen en open space sessies in Rotterdam.

Al tijdens haar studie aan de Willem de Kooning Academie raakte ze geïnteresseerd in het fenomeen comfortzones. Een nieuw soort ruimtes waarin het aangenaam verblijven is door ontwerp en uitvoering. Ze maakte kleine studies en maatmodellen. Pas in 2017 viel haar interesse samen met een praktisch experiment in de openbare ruimte van 'haar' stad.

## Ontwerpoverwegingen

---

Een TIENie is ontworpen vanuit haar functie; een ruimte voor één persoon waarin je kunt staan (leunen), zitten en liggen. Aan deze verschillende functies zijn afmetingen gekoppeld. De in de literatuur bekende menselijke maat. Deze verschillende afmetingen zijn samengevoegd, geschuurd en geschaafd naar functie. Zo ontstaat er geen nutteloze ruimte.

Het is er stil en aangenaam verblijven. Wat aangenaam is, wordt wetenschappelijk en met bewoners onderzocht.

Via kijkgaten wordt de bezoeker of gebruiker verleid om naar de schoonheid van de stad te kijken. Dit zijn meerdere kijkgaten per TIENie. De focus ligt op natuur (lucht, water, groen) en op de kenmerken van de stad (interessante gebouwen, pleinen en infrastructuur). De kijkgaten zijn bruikbaar van binnen naar buiten, andersom niet.

Wanneer een bezoeker van de TIENie gebruik maakt wordt dit zichtbaar door schaduwen.

Ondanks strakke lijnvoering en robuuste materialen is een TIENie aantrekkelijk, uitnodigend en herkenbaar. Het duurzaam en onderhoudsarm ontwerp vraagt niet of nauwelijks onderhoud.

Een TIENie bestaat uit semitransparant gerecycled kunststof, groen van kleur.



Het intern materiaal past zich aan, aan de bezoeker. Dit kan comfortabel (zacht en toch ondersteunend, aanpasbaar) en aangenaam (kleurgebruik, temperatuur) zijn. Het materiaalgebruik kan misbruik van de ruimte voorkomen (vernietiging, beschadiging, misbruik).

Het dak van de TIENie wordt groen door een sedembedekking, de buitenzijde van groene gerecycled kunststof platen en het bankgedeelte in hout uitgevoerd in de kleur wit. Zo sluit de TIENie qua kleurgebruik aan bij de kleuren van Rotterdam.

De vorm die zo ontstaat heeft iets weg van een 'slak'. Deze uiterlijke vorm past goed bij de functie van een TIENie, namelijk ontspannen, onthaasten en even opladen.

De bank buiten maakt onderdeel van de TIENie uit, hier kan gewacht worden, wanneer ze bezet is. Deze bank is alzijdig, door meerdere personen te gebruiken. Een ontmoetingsplek, zonder dat de gebruiker binnen gehinderd wordt.



Een TIENie wordt afgesloten wanneer het donker wordt. Dit kan gebeuren door menselijk of technisch 'ingrijpen. Allebei met voor en nadelen, het onderzoeken waard.

De TIENie wordt tijdelijk (seizoens-, wijk of programma gebonden) ingezet op drukke en volle locaties om onderlinge spanning te voorkomen.

Bewoners en bouwers eigenaar maken, kan een positieve werking hebben op het gebruik ervan.

# Doelstelling: wat is de impact

---

## Smartie

Een extra i voor inspirerend en e voor empowerend.

## Doelstelling

De beperkte vrije buitenruimte in de stad verrijken met **fysieke** objecten: **comfort-zones** met de naam TIENie. **Herkenbaar en verleidelijk** aanwezig waarin het **stil en aangenaam verblijven** is als de **stad vol of druk is**.

Een TIENie wordt ontworpen en gerealiseerd **met een representatieve groep van 500 bewoners, ontwerpers en stadsvertegenwoordigers**. Via de **methode 'waarderend onderzoeken'**.

De **eerste stap** behelst (tot **eind 2019**) **bekendheid, samenwerking, onderzoek en een gespecificeerd maatmodel**. Vervolgens **de eerste TIENie (eind 2020)** om uit te **groeien naar een route van tien** nieuwe **stilteplekken** in de stad, die in **gezamenlijk eigenaarschap** van bewoners, bouwers en stadsbeheerders **gratis toegankelijk** zijn (**eind 2021**).

Een TIENie voldoet aan alle **hedendaagse eisen** en is gemakkelijk op te bouwen en af te breken zodat ze **plaatsbaar** is daar **waar de behoefte en effect het grootst is**. Dit proces en beoogd resultaat zorgt voor **het ervaren van invloed** op het 'maken' van de stad door bewoners, het **in scope hebben van de menselijke maat** door ontwerpers en bouwers en het voldoen aan hedendaagse eisen en **stimuleren** de route **lopend en fietsend te ontdekken**. Een route van TIENies bevordert intern; **trots zijn** op de stad en extern; een kleine maar niet onbelangrijke **bijdrage** aan het **groen en leefbaar imago** van Rotterdam.

## Innovatief omdat

---

We controleerden als 'Team TIENie' of ons plan innovatief en vernieuwend is en welke bijdrage het levert aan maatschappelijke vraagstukken van de stad.

Een TIENie gebruik je als onze dynamische stad te vol of druk is. Iets dat misschien hinderlijk is ombuigen om naar iets moois: kijken of genieten van de schoonheid van de stad.

Een TIENie is een stille aangename verblijfsruimte voor één bewoner, door één bewoner tegelijkertijd te gebruiken.

Het proces en de TIENie geven de stad voor een stukje terug aan de bewoners van de stad, zodat zij het gevoel hebben één van de makers van de stad te zijn.

Een TIENie wordt ontworpen en gebouwd volgens de menselijke maat. Er wordt omgekeken naar de bewoner, naar bewoners in een verdichtende en de hoogte inschietende stad.

Werkwijze: samenwerken met een representatieve groep bewoners, vormgevers en stadsvertegenwoordigers van de stad waardoor een proces en resultaat ontstaat waarin samen met en samen voor bewoners de belangrijkste leidraad is.

Met de eerste en vervolgens een route van tien TIENies wordt een flexibele route van stilteplekken gerealiseerd.

Het ontwerp en uiteindelijke fysieke object voldoet aan alle eisen van de stad.

Een TIENie is gratis toegankelijk voor alle bewoners van de stad.

Het fysieke object (exterieur en interieur) bevordert trots-zijn op de stad.

De methode Waarderend Zoeken borgt het samen ontdekken (bewoners, ontwerpers en stadsvertegenwoordigers) wat een TIENie zou kunnen zijn.

Deze methode faciliteert samenwerking met andere (creatieve) partijen in de stad.

Een TIENie levert in kleine en grote mate een positieve bijdrage aan ieder van de zes thema's van de stad.

Volgens het innovatiemodel van CityLab010, ziet ons plan TIENie er als volgt uit:

## Beleving

---

### Dienstverlening

Een route met verplaatsbare TIENies (stilteplekken om van de schoonheid van de stad te genieten) in Rotterdam. Voor één persoon. Menselijke maat. Anders leren of mogen kijken naar de stad. Door en voor de bewoner.

### Kanaal

Via samenwerking met het Nieuwe Instituut, R'damse Nieuwe, de Internationale Architectuur Biënnale Rotterdam en andere innovatieve Rotterdamse partijen in de stad. Samen maken.

### Presentatie

De herkenbaarheid en toegevoegde waarde van een TIENie is zichtbaar door een aantrekkelijk ontwerp en de typografische vormgeving.

### Interacties

Via methode Waarderend Zoeken, niet uitgaan van een probleem. Samen met bewoners en ontwerpers ontdekken wat een TIENie zou kunnen zijn. Weinig vergaderen en vooral samen doen en daarop reflecteren.

## Aanbod

---

### Systeem

Een route met tien verplaatsbare TIENies, die afhankelijk van de behoefte (drukke of wens om schoonheid te benadrukken) op en met locaties samen te stellen zijn. TIENies waarin het in stilte aangenaam verblijven is en waar je kunt genieten van de schoonheid van de stad. De route van tien versterkt de functie van de individuele TIENie.

### Uitvoering

Rotterdam heeft stilteplekken in de openbare ruimte. Door de groei van de stad zijn het geen stilteplekken meer. Een route met TIENies geeft herkenbaarheid (aan bewoners) waar stilteplekken zijn. Bewoners hebben zelf de TIENie mee ontworpen, bekostigd en gerealiseerd. Ze hebben dus ook invloed op de uitvoering. Die optie kennen wij, anders dan OPZOOMER MEE momenteel niet in de stad.

## Configuratie

---

### Verdienmodel

Aan het gebruik van TIENies zijn geen kosten verbonden. Het is niet bedoeld om aan te verdienen. Deze keuze is weloverwogen gemaakt. Bewoners en bouwers investeren zelf letterlijk en figuurlijk. Dit gaat in overleg met de stad, die eigenaar is van de grond in de openbare ruimte. We willen ze graag medepartner

### Structuur

De methode Waarderend Zoeken, zo min mogelijk vergaderen en samen doen en daar op reflecteren. Beproefd bij ontwerpprojecten en transformaties. Dat maakt het organiseren slim en efficiënt. We werken samen met partijen die het concept positief benaderen. De stad heeft partijen (privaat of publiekelijk) die

maken en als bijdrage het gebruik van steeds wisselende locaties, beheer en mogelijk de verplaatsing voor hun rekening laten nemen. Het is een verdienmodel waarin allen betrokkenen een deel van de kosten dragen als vergoeding voor dit geschenk aan de bewoners van de stad. De totale kosten dragen we samen met sponsors of investeerders. De insteek is ook, dat professionals en daar hoort de bewoner in dit geval ook bij een vergoeding voor hun professionele inspanning ontvangen. Voor de eerste stap, geldt dat niet want daar vragen we subsidie voor aan bij partijen die het initiatief graag financieel ondersteunen. Wij beogen de ontwerpkosten zo laag mogelijk te houden door te kiezen voor een model dat aan de hedendaagse eisen voldoet.

De eerste stap hebben wij begroot (€ 10.000) omdat dit het echte begin betreft. De eerste TIENie is initieel begroot op € 50.000. Dat startbudget vragen we aan bij Citylab010. Na de realisatie van de eerste TIENie worden bewoners en bouwers eigendom van de TIENies en de route. En krijgen daarmee automatisch zorgplicht. Hoe en tegen welke kosten de gemeente Rotterdam beheer en (ver)plaatsing van TIENies wil faciliteren overleggen we tijdens/na de realisatie van het eerste exemplaar!

## Netwerk

Vooraf kan niet alles bepaald worden omdat je samen gaat ontdekken wat een TIENie zou kunnen staan. De bewoners staat centraal en de ontwerpers in de breedste zin van het woord zijn de verbindende schakel. Door per TIENie een nieuw ontwerpteam te selecteren en de eerdere partijen betrokken te houden, ontstaat een steeds groot netwerk van trotse 'eigenaren'. Als team TIENie (H&L&M) installeren we een senior klankbord van deskundigen om af en toe mee van gedachten te wisselen over het concept en de stand van zaken. Misschien wordt deze manier van met bewoners werken wel een beweging. Net zoals van een TIENie een route van TIENies is ontstaan.

open staan voor dergelijke initiatieven, zoals het Nieuwe Instituut, R'damse Nieuwe of de architectuur Biënnale en opleidingsinstituten. Zij zijn niet de enige.

## Proces

Een fysiek object (een route van aantrekkelijke fysieke objecten) inzetten om aangenaam te verblijven als de stad even vol of druk is. Naar bewoners en hun menselijke maat omkijken. Bewoners een rol geven in het maken van de stad. De schoonheid van de stad benadrukken en trots zijn op de stad voor jong en oud blijven creëren.

# Bijdrage aan de zes thema's van de stad

---

## Zes thema's van de stad

### 1. Energietransitie

Rotterdam zet in op een betaalbare klimaatneutrale en duurzame stad. Een gezonde omgeving met schone lucht waar het goed wonen is. Fossiele brandstoffen maken plaats voor schone energiebronnen zoals zon en wind en het vervoer is vaker met een schoon alternatief (elektrische auto, OV en fiets). Het verminderen van de CO2 is niet alleen goed voor de aanpak van klimaatverandering, maar ook voor de totale kwaliteit van de stad.

### 2. Groei van de stad

Rotterdam is een groeiende stad in inwonersaantallen maar niet in oppervlakte. De komende vier jaar worden best veel woningen gebouwd; de stad gaat verdichten. Maar de Rotterdam moet natuurlijk ook leefbaar, gezond en toekomstbestendig zijn. Voor al deze ambities is ruimte nodig, schaarse ruimte.

### 3. Nieuwe economie

Een schoner, innovatiever en slimmere economie. Dat wordt onze toekomst. Hoewel bedrijven en banen gaan verdwijnen als gevolg van alle veranderingen zullen ook nieuwe vormen van bedrijvigheid, ondernemerschap en werkgelegenheid ontstaan. Bewoners, het onderwijs, ondernemers en overige partners uit Rotterdam voorbereiden op deze ontwikkelingen en daarnaast gericht ondersteunen om de kansen te kunnen verzilveren is de uitdaging. Technologische verandering en de verduurzamingsopgave zijn een van de drijvende krachten achter de economische transitie.

### 4. Gelijke kansen

Er komen steeds meer mensen wonen, werken, sporten en recreëren in Rotterdam. Hoe zetten we dit om in kansen zodat we de stad nu en in de toekomst aantrekkelijk houden voor bewoners en bezoekers en we kunnen bijdragen aan de Rotterdamse quality of life?

### 5. Toerisme & Stadscultuur

Plannen die bijdragen aan een Rotterdam waarin iedereen kan meedoen aan sport en cultuur, dus ook mensen met een beperking; Plannen die cultuur en creativiteit inzetten als motor voor innovatie in andere sectoren, zoals de zorg of het onderwijs; Plannen die toeristen de mogelijkheid bieden om Rotterdam op een duurzame manier te bezoeken; Plannen die laten zien dat Rotterdam de sportstad van Nederland is en die hierbij de stad benutten als podium en decor.

### 6. Samenleven

Samenleven gaat over vitale Rotterdammers die zich veilig, welkom en thuis voelen in de stad. De helft van de volwassen Rotterdammers is te zwaar en bijna de helft van de Rotterdamse kinderen spelen te weinig buiten. Eenzaamheid is nog steeds een probleem: meer dan de helft van de Rotterdamse ouderen geeft aan zich weleens eenzaam te voelen. E-health of andere technologische middelen die hierbij kunnen helpen worden nog te weinig ingezet.

Een TIENie of idealiter een route TIENies levert een positieve bijdrage aan ieder van de zes thema's. Soms klein, soms groot. Bijzonder om als kleinschalig concept of initiatief op zes fronten gezond en prettig samenleven voor alle inwoners in een verdichtende stad te faciliteren. We zijn er trots op! Of het nu gaat om CO2 neutraal, een duurzaam en zelfvoorzienend ontwerp (1), oplossingen bedenken voor beperkte ruimte en drukte (2), ontwerpen met hedendaagse (technische en digitale) mogelijkheden, gezamenlijk eigenaarschap van bewoners en sponsors (3), het stimuleren om een nieuwe route van stilteplekken (lopend of fietsend) te ontdekken of innovatie en cultuur breed toegankelijk maken (4 & 5), het leren kijken naar de schoonheid van stad, tot het reduceren van spanningen tijdens drukte (6). Een stadsversterker op alle fronten.

## Energietransitie

<ul style="list-style-type: none"> <li>• Schone lucht</li> <li>• Schoon en stiller vervoer</li> <li>• Verduurzamen</li> <li>• Productie schone energie</li> </ul>	CO2 neutraal, duurzaam, onderhoudsarm	-	-	Zelfvoorzienend en mogelijk leverancier van schone energie
---	---------------------------------------	---	---	--

## Groei stad

<ul style="list-style-type: none"> <li>• Betere matching</li> <li>• Klimaatadaptie</li> <li>• Minder vuil verdichtende stad</li> <li>• Meervoudig/intensiever gebruik van ruimtes door slimme combinaties van programmering</li> </ul>	-	-	Eigenaarschap van bewoners en bouwers levert een positieve bijdrage aan schone, hele en veilige TIENie's	Gebruik buiten- en binnenzijde, flexibel (en eenvoudig) inzetbaar op basis van behoefte
--	---	---	--	---

## Nieuwe economie

<ul style="list-style-type: none"> <li>• Smart of sensibele toepassingen van digitale mogelijkheden</li> <li>• MKB en ZZP in de nieuwe economie</li> <li>• Via onderwijs naar banen voor de nieuwe economie</li> <li>• Halvering afvalberg door circulair</li> </ul>	Vernuftig, hedendaags door technische of digitale mogelijkheden. Letterlijk en figuurlijk eigenaarschap in plaats van een verdienmodel.	De stad bruist van de initiatieven en samenwerkingsconstructies. Die brengen wij in kaart en vragen hen om mee te doen	Samenwerken met leerlingen en studenten (jonge bewoners en toekomstige ontwerpers en vertegenwoordigers)	Circulair
--	---	--	--	-----------

## Gelijke kansen

<p>Gelijke kansen voor iedere Rotterdammer voor werk, goed onderwijs, minder armoede en sport.</p> <ul style="list-style-type: none"> <li>• Uit de bijstand</li> <li>• Minder schulden door het gebruik van Big Data</li> <li>• Beter onderwijs</li> <li>• Meer sport</li> </ul>	Voor iedereen Gratis toegankelijk	Wie een positieve bijdrage wil en kan leveren, kan meedoen (ook als professional)	Leren kijken naar de schoonheid van de stad, leren omgaan met drukte Leerlingen en studenten doen mee	- (het is oprecht niet de eerste insteek, maar een route van TIENies bezoeken kan lopend en fietsend en stimuleert dus bewegen (in de (sportstad))
--	--------------------------------------	---	--	---

## Toerisme & stadscultuur

<ul style="list-style-type: none"> <li>• Toegankelijkheid sport en cultuur voor mensen met een beperking</li> <li>• Cultuur en de ontwerpsector als innovatiemotor in andere domeinen</li> <li>• Duurzaam toerisme</li> <li>• Rotterdam sportstad</li> </ul>	Focus op Rotterdam Toegankelijk met een beperking	Cultuur en innovatie breed toegankelijk	- (op rustige momenten ook toegankelijk voor toeristen? Bewoners hebben voorrang) Openbare ruimte inzetten om te ontmoeten / te leren kijken naar de stad en om invloed te nemen in de stad	- (misschien draagt de route en het gebruik hier aan bij)
--	--	---	--	--

## Samenleven

<ul style="list-style-type: none"> <li>• Inzet E-health</li> <li>• Voorkomen radicalisering, polarisatie, ondermijning en cybercriminaliteit</li> <li>• Openbare ruimte als plek voor spelen, ontmoeten en leren</li> <li>• Minder eenzaamheid</li> </ul>	Spanning en stress bij drukte verminderen in een TIENie	Spanningen en stress bij grote groepen reduceren door de inzet van een TIENie of TIENie's	Openbare ruimte inzetten om te ontmoeten / te leren kijken naar de stad en om invloed te nemen in de stad	-
---	---	---	---	---



De stad verdicht, gaat de hoogte in, wordt nog dynamischer, dus voller of drukker. Een volle of drukke stad kan de verhouding tussen bewoners onderling en met bezoekers grimmiger maken. Veel mensen op de dezelfde plaats, te dicht op elkaar, kan verbinden en verwijderen. Je ziet elkaar beter en raakt gemakkelijker geïrriteerd. Nog niet de zware begrippen radicalisering, ondermijning, maatschappelijke spanningen en polarisatie maar voller worden maakt die ontwikkeling mede mogelijk. Een TIENie lost dit niet op, het kan wel de scherpe kantjes er even afhalen. Een TIENie biedt namelijk een stilteplek om je te laten genieten van de schoonheid van de stad. Je kunt de drukte even vergeten. Voor iedereen. Als stad laten merken, dat je dat snapt de-escalereert. En bij het creëren van de TIENie staat de bewoner centraal. 'Ruimte zit ook in je hoofd' vinden we. Geef bewoners letterlijk en figuurlijk een gevoel van ruimte door rekening met ze te houden. In hun menselijke maat. Wie bewoners nadrukkelijk een rol geeft in het 'maken' van de stad maakt de stad completer of compleet. Echt leefbare stad en daarmee gedragen of beter 'gewapend' tegen negatieve invloeden. Door TIENie's krijgen bewoners het gevoel dat zij ook de stad maken en dat de stad rekening houdt met bewoners door een fysieke ruimte op een menselijke maat. Even weer kunnen genieten van een anders zo overweldigend(e) gebied of wijk en je trots opladen met de stad.

We zagen het in een andere vorm werken, bij de trap (MVRDV) op het Stationsplein. Tijdelijk een enorme stadsversterker!

## Doelgroep

---

De doelgroep van de TIENie zijn de **bewoners** van de stad. Alle soorten. Uit verschillende gebieden of wijken. Vooral die bewoners die af en toe moeten wennen aan de drukte en het vol zijn op bepaalde plekken in 'hun' stad.

Om de TIENie of route van TIENies te realiseren zijn ook **'makers'** uit de stad (ontwerpers, bouwers, onderwijs en ondernemers) de doelgroep. Zolang de gebruiker: de bewoner, centraal staat werken we als team heel graag samen met andere partijen en instellingen.

# Activiteiten tijdens de uitvoering

---

Juist omdat de uiteindelijke TIENie het resultaat is van samenwerking tussen bewoners, ontwerpers en stadsvertegenwoordigers, hebben we een methode van werken gekozen die hier uitstekend en bewezen bij past.

Deze methode heet **Waarderend Zoeken** (appreciative inquiry in het Engels).

De methode focust niet op een probleem dat opgelost moet worden maar op het samen zoeken naar wat een TIENie zou kunnen zijn.

We weten vooraf niet wat er uitkomt. Het proces van deze methode kenmerkt zich door zo min mogelijk vergaderen, maar vooral samen doen en daarop reflecteren. Deze methode kiezen we bewust om te borgen dat het resultaat gezamenlijk en gedragen tot stand komt en dat de bewoner of bewoners in het proces centraal staat.

Vanwege de gekozen methode, ligt de focus op de eerste stap. Die eerste stap bevat zeven onderdelen / activiteiten:

## 1. Presentatie TIENie

Een korte verhelderende presentatie helpt bij het visualiseren en ‘verkopen’ van het concept TIENie. Rotterdam heeft veel partijen, partners, leerlingen/studenten en creatieven die ons kunnen ondersteunen bij het maken van een sprankelende presentatie. Dat kan tegenwoordig op zoveel verschillende manieren. Daar hebben we zelf ideeën over en we laten ons graag adviseren. Een presentatie is namelijk een belangrijke succesversterker.

**Resultaat:** een sprankelende/verleidelijke presentatie

## 2. Media offensief TIENie

Op het moment dat Helma Vlemmings startte met communiceren over haar initiatief werd er enthousiast gereageerd en boden gesprekspartners aan, met hun expertise te helpen met het bekendmaken van het concept en het volgen van het proces. R’damse Nieuwe (Lorenzo van Galen) vroeg al in 2018 hem op de hoogte te houden omdat het een interessant onderwerp kon zijn voor een film. Het Nieuwe Instituut wilde het concept een Pop Up Podium geven in haar instituut. Dit zijn twee voorbeelden. Als we samen met bewoners, ontwerpers en stadsvertegenwoordigers een start maken, komt daar ongetwijfeld de beste aanpak uit om het concept via de media aandacht te geven.

**Resultaat:** aansprekende, passende en regelmatige media-aandacht

## 3. Klankbord team TIENie

Een concept realiseren in de stad zal niet altijd van een leien dakje gaan. Ons team is ervaren maar we realiseren ons dat een senior klankbord van deskundigen van grote waarde kan zijn tijdens proces en realisatie. Een eerste gesprek twee senioren op bouw- en vormgevingsgebied leverde waardevolle reflecties op, die we verwerkten in ons concept en plan. We zijn er van overtuigd dat samen brengen van nieuwe ideeën en ervaring, werkt!

**Resultaat:** een deskundig klankbord voor team TIENie

#### 4. Dialoog / interactie met bewoners ontwerpers en stadsvertegenwoordigers

Waar bovenstaande onderdelen voorwaardenscheppend zijn is een dialoog / interactie met bewoners cruciaal. Iets maken met bewoners voor bewoners slaagt alleen als er sprake is van een dialoog en interactie met (we schrijven bewust bewoner in plaats van inwoner, klinkt warmer) bewoners van de stad. Hun stem is even belangrijk, zo niet belangrijker dan de stem van ontwerpers en stadsvertegenwoordigers. Zonder inbreng, invloed en goedkeuring van bewoners slaagt het project niet. Het kunnen organiseren van een dialoog en faciliteren van interactie is een vak apart. Daar zoeken we ervaringsdeskundigen voor. We starten bij het Nieuwe Instituut, hun Thursday Night Live programma is hier geschikt voor. We streven naar representatieve inbreng van bewoners en daarvoor zal een serie van middagen/avonden nodig zijn.

**Resultaat:** samenwerking met bewoners, bouwers en stadsvertegenwoordigers en input voor de specificaties voor de eerste TIENie.

#### 5. Specificaties schaalmodel TIENie;

op basis van de uitkomst van de dialoog / interactie met bewoners, ontwerpers en stadsvertegenwoordigers kunnen de volledige specificaties voor een schaalmodel TIENie (en de echte) worden opgesteld. Ze zijn beschikbaar om met de doelgroep en stadsvertegenwoordigers af te stemmen op juistheid en volledigheid.

**Resultaat:** (afgestemde) specificaties eerste TIENie (schaalmodel en ware grootte).

#### 6. Ontwerpen schaalmodel

Nu gaan de ontwerpers aan de slag met het op basis van gedragen specificaties ontwerpen van het eerste of meerdere schaalmodellen. Het model (of mogelijke modellen) worden aan de doelgroep en stadsvertegenwoordigers voorgelegd.

Bij goedkeuring is het Resultaat: een goedgekeurd ontwerp.

#### 7. Opleveren schaalmodel

Het laatste onderdeel is het realiseren van het schaalmodel op basis van goedgekeurd ontwerp. Het schaalmodel wordt gerealiseerd op maat 1:10. Een dergelijke grootte zorgt dan alle belangrijke delen duidelijk waarneembaar en beoordelaar zijn. De eerste groep die het schaalmodel te zien krijgt is een representatieve groep van actief betrokken bewoners, ontwerpers en stadsvertegenwoordigers.

**Resultaat:** Een schaalmodel van de eerste TIENie op maat 1:10.

We onderzoeken tijdens het ontwerpproces van de eerste TIENie of los van het interieur, het exterieur (los van aantrekkelijk en herkenbaar) een extra functie voor de stad kan krijgen. We denken in eerste instantie aan leren, ontmoeten en bewegen. Volgens team TIENie is dit mogelijk, het vraagt echter extra onderzoek.

Als de eerste stap naar tevredenheid is doorlopen en CITYLAB010 een startbudget van 50.000 euro beschikbaar stelt kunnen alle activiteiten voor de daaropvolgende stap exacter bepaald en uitgevoerd worden. De onderdelen van de volgende stap lijken voor een groot gedeelte op die van het schaalmodel. De eerste vier onderdelen kunnen vervallen en de laatste drie worden herhaald. Het ontwerp/model komt echter in de openbare ruimte te staan waardoor communicatieve, plaatsings-, veiligheids- en beheeraspecten extra getoetst worden.

De organisatie VOOR GOED heeft het wijkteam Bospolder / Tussendijken het concept TIENie voorgelegd met de suggestie om plaatsing van de eerste TIENie in hun wijk te onderzoeken.

De drukke Schiedamseweg ligt tussen de wijken Bospolder en Tussendijken. Twee wijken met hoge bevolkingsdichtheid en weinig groen.

Organisatie Go BoTu / Social Impact by design <https://www.gobotu.nl/> is op zoek naar partijen die samen willen werken in de wijk. Wij willen!

# Planning en organisatie

---

## Planning

De eerste stap is gedetailleerd uitgewerkt. De tweede en de derde staan globaal beschreven. Dit is inherent aan de methode waarderend zoeken. Deze planning maken we namelijk samen met bewoners, ontwerpers en stadsvertegenwoordigers op basis van de ervaring met eerdere stappen. De onderdelen van de eerste stap (tot en met schaal model) kunnen eind 2019 afgerond zijn. De volgende stap (plaatsen van de eerste TIENie) mogelijk eind 2020 maar stemmen we af met het Nieuwe Instituut en de Internationale Architectuur Biënnale Rotterdam. De laatste is een tweejaarlijkse internationale manifestatie over architectuur die zich met name richt op de stedenbouw, op de toekomst van de stad en de grote uitdagingen die dat stelt aan ontwerpers met name tegen de achtergrond van klimaatverandering. Deze manifestatie vindt in 2021 plaats. Een route met tien nieuwe stilteplekken zou dan fantastisch zijn.

### Stap 1

Tot en met schaalmodel	Gereed eind 2019	Onder voorbehoud
------------------------	------------------	------------------

### Stap 2

Tot en met oplevering eerste TIENie	Gereed eind 2020	Onder voorbehoud
-------------------------------------	------------------	------------------

### Stap 3

Tot en met route met tien stilteplekken of TIENies	Gereed eind 2021	Onder voorbehoud
--	------------------	------------------

## Organisatie

Team TIENie: Monice Janson, Helma Vlemmings en Leontien Wiehink (onze kwalificaties staan eerder in dit document beschreven).

Klankbord TIENie: Stang Gubbels, Renske van der Stoep en in overleg met CityLab010 te bepalen ervaren stadsvertegenwoordiger.

Alle overige betrokkenen; bewoners, vertegenwoordigers van bewoners, ontwerpers en stadsvertegenwoordigers worden bij de daadwerkelijke start van de eerste stap benaderd en geïnstalleerd. Dat geldt voor mediapartijen, ontwerpers, bouwers, deskundigen en stadsvertegenwoordigers (voor de aspecten veiligheid, vergunning, installatie, verplaatsing en beheer).

Zie ook het onderdeel activiteiten tijdens de uitvoering.

## Begroting

De eerste stap is begroot op 10.000 euro. De voorziene activiteiten staan hiervoor in zeven onderdelen beschreven. Deze begroting en het dekkingsplan staan hieronder gespecificeerd. Voor de eerste 10.000 euro zijn onderstaande fondsen aangeschreven. Deze aanvragen hebben momenteel de status: in behandeling. In deze eerste stap is naast de aangeschreven fondsen een gekwantificeerde bijdrage van 2500 euro in eigen tijd en kennis van team TIENie opgenomen.

### Dekkingsplan

Fonds		Opmerkingen
SVWB	€ 1.000	Van Wijngaarden Boot Creatieve Industrie (open call!)
Stimuleringsfonds CI	€ 2.000	
Elise Mathilde	€ 1.250	
Stichting Stokroos	€ 2.000	
Bev Volkskracht	€ 1.000	
R'dams Vrouwenfonds	€ 1.250	
PBC ZH	€ 1.500	Prins Bernard Cultuurfonds
<b>Totaal</b>	<b>€ 10.000*</b>	

### De eerste stap is begroot op € 10.000

#### Eerste stap TIENie

Presentatie TIENie	€ 1.000
Media offensief	€ 2.000
Klankbord team TIENie	€ 1.000
Dialogoog Bewoner, ontwerper en stadsvertegenwoordiger	€ 1.500
Specificeren Schaalmodel	€ 500
Ontwerpen Schaalmodel	€ 2.000
Opleveren Schaalmodel	€ 2.000
<b>Totaal</b>	<b>€ 10.000</b>

\* De gekwantificeerde bijdrage van Team TIENie, tijdens de eerste stap in tijd en kennis bedraagt € 2.500.

## De tweede stap is begroot op € 50.000

### Tweede stap TIENie

Ontwerp	€ 10.000
Oplevering	€ 30.000
Plaatsing	€ 3.000
Beheer	€ 3.000
Communicatie tijdens	€ 4.000

**Totaal € 50.000\***

\* Mocht de gemeente de kosten voor plaatsing en beheer voor haar rekening nemen, komt deze voorziening ten gunste van de activiteit oplevering.

Deze kosten worden gemaakt voor het gebruik van materialen en de kosten voor het inzetten van deskundigen en vanzelfsprekend de communicatie erover.

Het is een schatting die we naar beste eer en geweten hebben opgesteld.

Wat ons betreft wordt het budget van CityLab010 aangevuld met budget bijeen verkregen door crowdfunding of door een van de bouwers van de stad mee te krijgen om te participeren. Heijmans zou een interessante partij zijn vanwege hun toekomstige rol in de stad, hun experiment met tiny houses in Veldhoven en hun laatste groenvoorzieningen voor nieuwbouwprojecten.

**Note:** De derde stap, een route met tien stilteplekken of TIENies is nog niet begroot. We gebruiken ervaringscijfers van de eerste twee stappen om deze begroting op te stellen.

**Deze derde stap wordt wel begroot en bekostigd door bewoners en bouwers.**



## Promotieplan

---

In de eerste stap komt het media-offensief aan de orde. Dit is de term voor alle media-inspanningen nodig om het initiatief te starten. Vanwege de nadrukkelijke keuze om dit proces samen met bewoners van de stad te doorlopen, stellen wij strenge eisen aan het media-offensief.

Zonder verleidelijke media-offensief komt onze ambitie niet bij bewoners, ontwerpers en stadsvertegenwoordigers terecht. Het moet in een keer goed. Ontwerpers en stadsvertegenwoordigers kun je ook persoonlijk benaderen, maar als dat in combinatie gaat met een verleidelijk media-offensief gaat 'meekrijgen' een stuk makkelijker. Het media-offensief start met haar relatie (verbondenheid) met de stad door bedenker Helma Vlemmings. Zij voelt deze relatie heel nadrukkelijk.

Een verleidelijk en sprankelend media-offensief wat opvalt en een groot bereik heeft, stemmen we graag af met partijen die bij dat imago passen. We denken aan R'damse Nieuwe, Open Rotterdam, Citylab010, een videoclip of film, 3d flyers en plattegrond, street-art, muziek, helden en spraakmakende persoonlijkheden bouwers, ontwerpers en creatieven in de stad, bij voorkeur allemaal ook bewoners en wij als team TIENie maken met de stad, onderdeel uit van het media-offensief. Tijdens het hele proces en traject.

We verwachten dat andere media partijen, zoals Rotterdamse kranten (het AD Rotterdam heeft al interesse getoond) en spraakmakers meedoen als het onderwerp TIENie door de stad gaat gonzen.

[Zie ook het onderdeel activiteiten tijdens de uitvoering.](#)

# Toekomstvisie

---

## Positieve beweging van bewoners in de stad

TIENie kan uitgroeien tot een krachtige en positieve beweging van bewoners die op een aantrekkelijke manier, invloed nemen in het maken van de stad. Zij geven de stad een fysieke locatie waarin bewoners stil en aangenaam kunnen verblijven. Als het buiten misschien hinderlijk druk of vol is, genieten zij via kijkpunten van de schoonheid van de stad. Om trots te blijven of te worden op 'hun' stad. Om te ervaren dat de stad rekening met de menselijke maat. Het krachtenveld en de grote spelers zijn veranderd in de stad, de rol van de bewoner in het maakproces van de stad was 30 jaar geleden anders.

Wie langer dan tien jaar in de stad woont, de stad kent voor de verhipping en het populair worden, begrijpt deze overweging en keuzes. Door bewoners (en bouwers) eigenaar te maken van de stad, gaat deze positieve beweging ontstaan.

## Verplaatsbare route van stilteplekken in de stad

Het is onze ambitie uit te groeien tot een route van tien verschillende comfortzones of stilteplekken. Aantrekkelijk aan de binnenkant maar ook aantrekkelijk aan de buitenkant. Wijk- en stadsversterkers. Een familie. Door de TIENies makkelijk plaatsbaar en verplaatsbaar te maken kunnen ze op basis van de behoefte in de stad verplaatst worden.

Met tien kun je een bijzondere of mooie route maken. Aantrekkelijk om lopend of fietsend te ontdekken. Op minder drukke dagen ook interessant voor toeristen, zonder dat bewoners zich buitengesloten voelen. Zij krijgen namelijk altijd voorrang. Met tien is het ook de moeite waard om te onderzoeken of de buitenkant een extra functie kan krijgen, zonder de identiteit van de TIENie aan te passen. Een eenvoudig voorbeeld, kleurrijke veldbloemen op het dak, zodat wachten op je beurt prettiger wordt en elkaar ontmoeten.

Uit eerder onderzoek blijkt dat stilteplekken belangrijk zijn voor het leefbaar houden van de stad. Rotterdam heeft ze, met tien extra wordt de stad een klein stukje leefbaarder, om van te genieten en om trots op te zijn en blijven. Worden het uiteindelijk twee routes van tien, kan dat ook. Zolang het bijzondere karakter van deze nieuwe stilteplek niet wordt aangetast is repeteren mogelijk.

## Samenwerkingspartners

---

Helma Vlemmings: 'Een kernkwaliteit van Rotterdam: de stad bruist en er zijn altijd goeie initiatieven om bij aan te sluiten of mee samen te werken. Alleen daar al gaat een positieve en stimulerende werking van uit.'

### Overwegingen



#### Project: Zingeving tijdens Museumnacht 2006

Bovenstaande zin: 'in Rotterdam kun je nog iemand worden ...' typeert de stad. Helma Vlemmings gebruikte deze zin in 2006 in haar project Zingeving, waar ze positieve zinnen aan bewoners, bedrijven en instellingen gaf. Deze was voor bezoekers van de Museumnacht. Ze ervaart vanaf haar komst naar Rotterdam, dat bijzondere ideeën welkom zijn en dat je met lef ver kunt komen. De stad is anno 2019 'gesettelder' maar 'bouwen' aan de stad kan nog steeds. Het vinden van medestanders of samenwerkingspartner lukt, daar zijn we van overtuigd. Bovendien hebben we iets moois of goeds bedacht voor de stad.

Zonder budget krijgen we TIENie niet voor elkaar, maar deels betalen en deels sponsoren past mooi bij Rotterdam. Onze insteek is professioneel acteren, betalen als het kan en om sponsoring vragen als het mogelijk is.

In Rotterdam stap je iets makkelijker op iemand af. We willen een grote of nieuwe bouwer in de stad vragen om mee te doen. Zo kun je met het budget en een deel sponsoring de eerste TIENie realiseren. Een lijst met mogelijke partners is zo

gemaakt. Maar ook voor onze presentatie, het media-offensief en de programmering bij het Nieuwe Instituut zou die combinatie heel goed kunnen werken. Ons concept is voor de stad door de stad, is een sterk en aantrekkelijk concept.

Voorafgaand aan de eerste stap maken wij een 'stakeholderanalyse' een bedrijfskundig product wat ons helpt om relevante initiatieven in de stad te inventariseren en te onderzoeken. Na het inleveren van dit plan starten we met deze inventarisatie. Die neemt een maand in beslag en is een van de werkzaamheden die we voor eigen rekening uitvoeren.

## Monitoring en evaluatie

---

Het mooie van de door ons gekozen methode, is dat monitoring en evaluatie vast onderdeel zijn van het proces van Waarderend Zoeken. De kern is namelijk samen doen en daarop reflecteren. Het gebeurt automatisch bij elk moment van samenwerking.

Door bewoners, ontwerpers, bouwers en stadsvertegenwoordigers te betrekken bij het zoeken naar wat een TIENie zou kunnen zijn, wordt alle belangrijke input besproken en bewaard. Bewaren gaat niet vanzelf, tenzij ervaring en leermomenten digitaal (film, documentaire of reportage) vastgelegd worden. Dat is niet zo moeilijk te organiseren. Ook na ingebruikname van de eerste TIENie blijft deze methodische manier van werken bewaken dat op niet bureaucratische geëvalueerd en gemonitord wordt. Het liefst maken we het onderdeel van het media-offensief zodat het op een interessante en transparantie manier beschikbaar is en gedeeld kan worden.

De impactscan van CityLab010 kan hierbij een nuttige ondersteuning zijn.

# Samenvatting

---

## Comfortzone TIENie: drukke ombuigen naar iets moois

Autonoom kunstenaar Helma Vlemmings (Brabander van geboorte) ontleent een groot deel van haar identiteit aan de stad die ze koestert: Rotterdam, waar ze bijna 30 jaar woont. Haar stad, destijds underdog maar toen al de mooiste stad van Nederland. Barstensvol mogelijkheden. De stad van potentie!

Ze bedacht het concept TIENie's (comfortzones) voor Rotterdam en haar trotse bewoners. Het viel haar op dat de stad, die steeds aantrekkelijker wordt, ook steeds voller wordt. Inherent aan een dynamische stad in beweging. Hinderlijk? Misschien soms en dus de basis voor iets moois: TIENie's in de stad.

## Concept TIENie

---

### Wat en waarom

TIENie's zijn fysieke eenpersoonsruimtes in de openbare ruimte. Je mag er bij daglicht maximaal een (half)uurtje verblijven. Door een uitgekiend interieur, is het aangenaam staan, zitten of liggen. Je ervaart in stilte via kijkpunten, de schoonheid van de stad. Ook het exterieur maximaal aantrekkelijk is. De naam TIENie is een knipoog naar tiny houses en 010.

De stad verdicht en schiet de hoogte in. Er zijn altijd mensen om je heen in de stad, het is soms druk of vol. Die mogelijke hinder buigen we graag om naar iets moois. Door TIENie's krijgen bewoners weer het gevoel dat ook zij de stad maken en dat de stad rekening houdt met bewoners en de menselijke maat. Ze komen te staan op drukke of verborgen pronkplekken die nòg niet ontdekt zijn.

### Wie

Gecharmeerd van samenwerking en voor de benodigde deskundigheid zocht Helma Vlemmings samenwerking met Monice Janson en Leontien Wiehink. Bij de start vullen ze hun samenwerking aan met bewoners, andere ontwerpers, bouwers en stadsvertegenwoordigers. Als het lukt om tien TIENie's te plaatsen, kunnen dat ook steeds verschillende partijen zijn. TIENie's voldoen door ontwerp en inzet van vernuftig vakmanschap aan alle eisen van de stad. Een TIENie is eigendom van bewoners en bouwers. Stadsvertegenwoordigers faciliteren de locatie en zorgen voor beheer, op- en afbouw. Bewoners en bouwers zijn eigenaar. Daarom is een TIENie gratis toegankelijk.

### Hoe

Aan een TIENie ligt geen op te lossen probleem ten grondslag. We ontdekken samen wat een TIENie zou kunnen zijn. Die methode heet waardierend zoeken en is beproefd bij gezamenlijke ontwerpprocessen en transformaties. Samen doen en daarop reflecteren zijn key. Een methode die substantiële invloed voor de bewoners faciliteert.

## Planning en budget

De eerste stap is het meest uitgebreid uitgewerkt. Het resultaat moet zorgen voor informatie, communicatie, samenwerking en een eerste maatmodel eind 2019. Voor deze stap (10.000 euro) zijn fondsen benaderd. De tweede stap is globaal uitgewerkt en zorgt eind 2020 voor de eerste TIENie met alles er op en er aan. Voor deze stap vragen wij 50.000 euro startbudget bij CityLab010 aan. Het is onze ambitie een eerste route van tien TIENies of stilteplekken te realiseren eind 2021.

## Ontwerpoverwegingen

---

### Vanuit functie

Een TIENie is ontworpen vanuit haar functie; een ruimte voor één persoon waarin je kunt staan (leunen), zitten en liggen. Aan deze verschillende functies zijn afmetingen gekoppeld. De in de literatuur bekende menselijke maat. Deze verschillende afmetingen zijn samengevoegd, geschuurd en geschaafd naar functie. Zo ontstaat er geen nutteloze ruimte.

### Kijkgaten

Via kijkgaten wordt de bezoeker verleid om naar de schoonheid van de stad te kijken. Dit zijn meerdere kijkgaten per TIENie.

### Vernuft

Het interieur past zich aan, aan de positie van de bezoeker. Aangenaam en comfortabel. Het voorkomt beschadiging en misbruik. Eenvoudig op- en afbreekbaar, dus verplaatsbaar.

### Bezet

Wanneer een bezoeker van de TIENie gebruik maakt wordt dit zichtbaar door schaduwen.

De bank buiten is onderdeel van de TIENie, hier kan gewacht worden wanneer ze bezet is. Door meerdere personen te gebruiken, Een ontmoetingsplek, zonder dat de BEZOEKER binnen gehinderd wordt.

### Slak

De vorm die zo ontstaat heeft iets weg van een 'slak' en past goed bij de functie van een TIENie.

### Uitnodigend en onderhoudsarm

Ondanks strakke lijnvoering en robuuste materialen is een TIENie aantrekkelijk, uitnodigend en herkenbaar. Het duurzaam en onderhoudsarm ontwerp vraagt niet of nauwelijks onderhoud.

### Groen

TIENie is niet alleen groen door zelfvoorzienend te zijn en een groen dak te hebben, maar is ook letterlijk groen door het materiaalgebruik, semitransparante gerecyclede groene kunststofplaten.

## Doelstelling: wat is de impact

---

De beperkte vrije buitenruimte in de stad, verrijken met fysieke objecten, comfort-zones met de naam tienie, herkenbaar en verleidelijk aanwezig, waarin het stil en aangenaam verblijven is als de stad vol of druk is.

Een tienie wordt ontworpen en gerealiseerd met een representatieve groep van 500 bewoners, ontwerpers en stadsvertegenwoordigers, via de methode waarderend zoeken. de eerste stap behelst (tot eind 2019) bekendheid, samenwerking, onderzoek en een gespecificeerd maatmodel, vervolgens de eerste tienie (Eind 2020) om (eind 2021) uit te groeien naar een route van tien nieuwe stilteplekken in de stad, die in gezamenlijk eigenaarschap van bewoners, bouwers en stadsbeheerders gratis toegankelijk zijn. Een TIENie voldoet aan alle hedendaagse eisen en is gemakkelijk op te bouwen en af te breken zodat ze plaatsbaar zijn daar waar de behoefte en effect het grootst zijn.

Dit proces en beoogd resultaat zorgt voor het ervaren van invloed op het 'maken' van de stad door bewoners, het in scope hebben van de menselijke maat door ontwerpers en bouwers en het voldoen aan hedendaagse eisen en stimuleren de route lopend en fietsend te ontdekken.

Een route van TIENie's bevordert intern; trots zijn op de stad en extern; een kleine maar niet onbelangrijke bijdrage aan het groen en leefbaar imago van Rotterdam.

## Toekomstvisie

---

**Positieve beweging van bewoners in de stad**

**Verplaatsbare route van stilteplekken in de stad**

## Tot slot

---

Wij maken een start met de eerste TIENie in de wijk Bospolder / Tussendijken. Organisatie VOOR GOED vindt ons plan zeer geschikt voor deze wijk en heeft concept TIENie aan het wijkteam voorgelegd. Stimuleringsfonds Creatieve Industrie en de Dutch Design Week vragen beiden via een OPEN CALL om initiatieven (ex- en interieur) voor de stad en deze Designweek. Onze initiële subsidieaanvraag voor het fonds Creatieve Industrie hebben wij omgebogen naar deelname aan deze voor ons kansrijke OPEN CALL. Voor de Dutch Design Week melden we de eerste stap van TIENie aan.